

## Echinococcus spp.

- Cestode endémique dans le monde
- **Zoonose** : un cas rapporté au QC en 2018 chez un enfant, souche *E. multilocularis* (Santé publique QC)

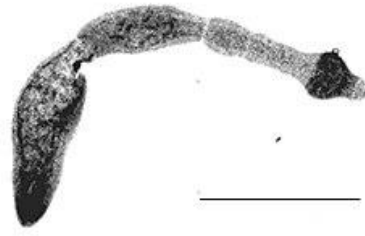


Figure 2: Echinococcus. (Centers for Disease Control and Prevention).

### Cycle de vie :

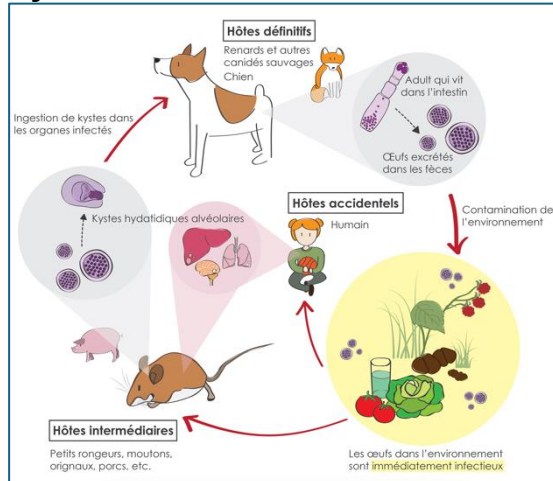


Figure 1: cycle de vie d'Echinococcus. (Illustration par Dre Aida Minguez-Menendez)

### Signes cliniques :

Adultes dans la lumière intestinale - **ne causent pas de signes cliniques** chez les chiens.

Cas occasionnels d'échinococcose alvéolaire rapportés chez le chien (ex. suite à l'ingestion d'une quantité importante d'œufs de l'environnement) - les chiens servent d'hôtes intermédiaires aberrants et développent des kystes hydatiques multiloculaires.

### Diagnostic :

- ELISA
- PCR

Habituellement aucun proglottis n'est visible dans les selles. Avec flottation fécale, c'est extrêmement difficile (voire impossible) de différencier *Echinococcus* spp. de *Taenia* spp.



Figure 3: Kystes alvéolaires d'échinococcose. (Centers for Disease Control and Prevention).

### Traitement :

- **Forme intestinale** - Praziquantel (5 mg/kg)
- **Forme alvéolaire** - Résection chirurgicale, traitement d'albendazole (10 mg/kg SID) + praziquantel (5 mg/kg) si des parasites intestinaux sont suspectés. *Pronostic réservé*

### Potentiel zoonotique :

- Les œufs excrétés dans les selles des chiens sont immédiatement infectieux
- Les humains peuvent servir d'hôtes intermédiaires. Des kystes peuvent se développer dans le foie et les poumons ; une résection chirurgicale +/- un traitement anthelminthique seraient alors nécessaires.
  - o *E. granulosus* : kystes uniloculaires
  - o *E. multilocularis* : kystes multiloculaires, invasifs, souvent mortels
- Une vermifugation avec le praziquantel aux 3-4 semaines est indiquée pour les chiens dans les régions à risque
- **Prévenir la chasse !**