



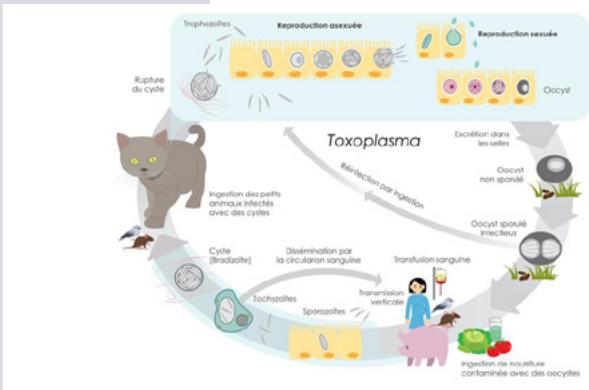
## AGENT APICOMPLEXE ASSOCIÉ AU CHAT

**TOUS LES MAMMIFÈRES PEUVENT S'INFECTER  
COMME HÔTES INTERMÉDIAIRES**

**TRANSMIS PAR LA VIANDE CRUE OU PAR  
UN FOMITE (LÉGUMES, FRUITS)**

**ZOONOSE : PEUT CAUSER UN AVORTEMENT  
CHEZ L'HUMAIN ET LES ANIMAUX DE FERME**

### CYCLE DE VIE



**Figure 1 :** Cycle de vie de *Toxoplasma*. (Illustration par Dre Aida Minguez Menendez, avec des éléments conçus par Freepik)

## SIGNES CLINIQUES

Généralement asymptomatique. Signes possibles :

- Fièvre
  - Anorexie
  - Léthargie
- Dépendamment de la localisation des tachyzoïtes dans le corps : signes oculaires, neurologiques, pneumonie, jaunisse...

## DIAGNOSTIQUE

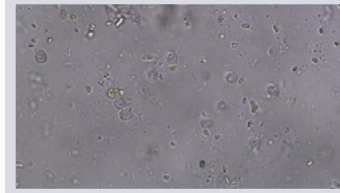
**Sérologie (spécifique)**

**Hémogramme (non-spécifique) :**

- Anémie non-régénérative
- Leucocytose ou leucopénie (si sévère)
- Lymphocytose
- Monocytose
- Éosinophilie

### NOTE

Tester des chats sains pour anticorps *T. gondii* n'est pas recommandé. Les tests sérologiques ne corréleront pas avec l'excrétion d'oocystes chez le chat. La majorité des chats en excrétion active sera séronégative !



**Figure 2 :** *Toxoplasma*. (Laboratoire de parasitologie, Faculté de médecine vétérinaire, Université de Montréal)

## TRAITEMENT

Aucun traitement approuvé.

- Clindamycine (10-12.5 mg/kg q12h x4 semaines)
- Pyriméthamine (0.25-0.5 mg/kg q12h x4 semaines) ou sulfonamides (15-30 mg/kg q12h x4 semaines) pour diminuer l'excrétion d'oocystes pendant la phase aiguë d'infection

### NOTE

Aucun traitement semble efficace pendant la période bradyzoïte !

## POTENTIEL ZOOTIQUE

Risque pour humains par :

- Ingestion de nourriture ou eau contaminée, kystes dans la viande crue,
- Transfusion sanguine, greffe d'organe, ou infection congénitale

Infections congénitales : asymptomatiques à la naissance, mais peuvent mener à de graves lésions oculaires et/ou neurologiques.

Les personnes immunodéprimées de tout âge risquent de développer une toxoplasmose symptomatique, affectant le cerveau, les poumons et/ou d'autres organes.

## CONTRÔLE ENVIRONNEMENTAL

**Stratégies visant à atténuer le risque zoonotique lié à *T. gondii***

Stratégies générales	Stratégies spécifiques aux chats
Laver soigneusement les mains après avoir manipulé de la viande crue, jardiné ou effectué d'autres activités à risque (y compris le nettoyage des bacs à litière)	Garder les chats domestiques à l'intérieur
Laver soigneusement les couteaux de cuisine et les planches à découper après avoir préparé de la viande, des fruits ou des légumes crus	Nourrir les chats de compagnie uniquement avec des aliments secs, en conserve ou cuits (préparés commercialement)
Bien cuire la viande avant de la consommer	Nettoyer le bac à litière quotidiennement et jeter la litière de manière responsable (dans un sac, dans la poubelle)
Laver ou éplucher les fruits et légumes avant de les consommer	Évitez de faire nettoyer le bac à litière par des personnes enceintes ou immunocompromises
Porter des gants pour le jardinage	Couvrir les bacs à sable et la terre des aires de jeu (pour éviter que les chats puissent y déféquer)

**Figure 3 :** Stratégies pour la mitigation de risque zoonotique. (Fernandez-Prada, C., and Wagner, V.)